

Olssonska gårdens huvudbyggnad

Antikvarisk medverkan vid åtgärder
för förbättrad tillgänglighet och utrymning

Torsås 2:54 (f.d. 2:42) Torsås socken, Torsås kommun, Kalmar län, Småland

Jan Westergren

Kalmar läns museum

Byggnadsantikvarisk rapport juni 2018



Kalmar läns museums bebyggelseenhet

Kalmar läns museums bebyggelseenhet utför antikvarisk medverkan vid förändringar och renoveringar av kulturhistoriskt värdefull bebyggelse/ bebyggelsemiljöer. Flera medarbetare är också certifierade som sakkunnig kontrollant av kulturvärden enligt Plan- och bygglagen.

Kalmar läns museum kan även erbjuda expertis inom exempelvis land- och marinarkologi, konservering och kulturmiljöpedagogik.

www.kalmarlansmuseum.se

Antikvarisk medverkan – vad är det?

Alla kyrkor och kyrkogårdar tillhörande svenska kyrkan byggda före 1940 är skyddade enligt Kulturmiljölagen. Denna lag används också för att skydda vissa andra byggnader, så kallade byggnadsminnen. I Kalmar län handlar det om ca 135 byggnader, bebyggelsemiljöer, parker etc. När en sådan skyddad miljö ska förändras krävs ett särskilt tillståndsbeslut från länsstyrelsen, som får ställa villkor om hur åtgärderna ska utföras. Samma sak gäller när länsstyrelsen fattar beslut om så kallade byggnadsvårdsbidrag till olika kulturhistoriskt värdefulla miljöer eller byggnader runt om i länet.

För att åtgärderna ska genomföras enligt länsstyrelsens beslut, med antikvariskt perspektiv och traditionella metoder och material "som innebär minsta möjliga skada" på byggnaden eller bebyggelsemiljön ska arbetet följas av antikvarisk expertis, den antikvariske medverkande. Denne ska vara fastighetsägaren och hantverkarna behjälplig med goda råd, följa och dokumentera arbetet samt redovisa genomförda åtgärder i en rapport.

Olssonska gårdens huvudbyggnad

Antikvarisk medverkan vid åtgärder för förbättrad tillgänglighet och utrymning

Torsås 2:54 (f.d. 2:42) Torsås socken, Torsås kommun, Kalmar län, Småland

Författare	Bebyggelseantikvarie Jan Westergren
Foto	Författaren där inte annat anges
Granskad av	Antikvarie Ellen Olsson
Layout	Britt Söderberg
Diarienummer	Kalmar läns museum: 31-23-18 Länsstyrelsen Kalmar län: 432-8158-17
Utgivare	Kalmar läns museum 2018
Kartor	Publicerade i enlighet med tillstånd 507-1417-10 från Lantmäteriverket
Utförd av	Kalmar läns museum, Bebyggelseenheten
Kontaktperson	Jan Westergren
Beställare	Torsås kommun, Box 503, 385 25 Torsås
Kontaktperson	Kommunchef Håkan Petersson
Brukare	Kulturföreningen Olssonska gården, ordf. Britt-Marie Ljunggren, Olssonska Gården, Allfarsgatan 17, 385 30 Torsås
Projektör	Staffan Strindberg, Strindberg arkitekter AB, Gustaf Vasagatan 28, 392 47 Kalmar Stefan Larsson, Frida Olsson, JAARK, Fiskaregatan 12, 392 32 Kalmar
Projektledning	Jan Westergren, Kalmar läns museum
Huvudentreprenör	Markus Magnusson, VM Bygg & Snickeri AB
Målning	Kent Andersson, Anderssons måleri, Industrigatan 11, 385 22 Torsås
VVS	Stefan Svensson, Stensö VVS AB, Ekesvägen 1, 385 50 Söderåkra
EI	Magnus Andersson, Andreas Sunnerhage, Elbolaget, Proviantgatan 2, 392 31 Kalmar
Brand	Ola Carlsson, Brandab Skydd & Säkerhet AB, Torsåsgatan 6, 392 39 Kalmar
Smide	MP5, Sweden AB, Patrik Petersson, Ramsågsgatan 4, 385 34 Torsås
Renoveringsperiod	Februari-juni 2018
Fältbesök skedde	2018-02-12 (byggmöte 1) närvarande: Markus Magnusson och Jan Westergren 2018-02-21 (byggmöte 2) närvarande Markus Magnusson, Stefan Svensson och Jan Westergren Vid sidan om de två protokollförda byggnadsmötena besöktes arbetsplatsen av antikvarie/projektledare Jan Westergren vid följande tillfällen: 2018-03-06, 2018-03-27, 2018-04-26, 2018-05-22, 2018-05-29, 2018-06-27 och 2018-06-30
Slutbesiktigande	Utförs av länsstyrelsen i Kalmar län
Övriga handlingar och digitala fotografier	Förvaras i Kalmar läns museums topografiska arkiv



Karta över Kalmar län med platsen markerad.

Kort om den aktuella byggnaden

Hela Olssonska gården, med trädgård och sju byggnader, skyddas sedan 2004 som byggnadsminne enligt 3 kap Kulturmiljölagen (1988:950). Huvudbyggnadens skyddsföreskrifter omfattar både exteriör och interiör.

Den mest utförliga beskrivningen av byggnadens och gårdens historia återfinns i rapporten ”Olssonska gården – En handelsgård från 1860-talet”, skriven 1999 av antikvarie Ingegerd Edling Arnell vid Kalmar läns museum.

Utan att ange källa berättar Edling Arnell att huvudbyggnaden ”enligt uppgift” flyttats från någon plats i östra Blekinge och uppförts på gården under 1850-talet.

År 1864, samma år som näringsförordningen infördes i Sverige, fick den dåvarande ägaren Carl Ulrik Transtedt tillstånd av Länsstyrelsen att öppna en handelsbod på gården. Transtedts ansökan om att få sälja ”handelsvaror i bod” var den första som registrerades i Kalmar län. Enligt en artikel i Barometern från den 18 december 1925 var handelsboden ursprungligen inrymd i den östra delen av huvudbyggnadens bottenvåning. Edling Arnell har antagit att ingången till handelsboden var placerad vid östra gaveln, där det idag syns en horisontell skarv i panelen mellan bottenvåningen fönster.

Efter Transtedts död 1870 drevs handelsrörelsen vidare av hans änka Brita Göthilda fram till 1882, då hon hyrde ut affären till Ephrahim Rosenthal. År 1887 såldes Transtedts affär till Johan G. Andersson, som flyttade handelsverksamheten till en mindre byggnad placerad vid tomtens nordvästra del.

Hela gården, inklusive affärsverksamheten, köptes 1890 av Holger Nikolaus Olsson. Holger N Olsson fick stor betydelse för Torsåstrakten, och det är han som fått ge namn åt gården. Förutom att han var framgångsrik som affärsman hade Olsson under lång tid höga poster inom olika kommunala verksamhetsområden.

Huvudbyggnaden har bevarade byggnadsdelar och detaljer från 1800-talets mitt och tidigt 1900-tal. Renoveringen i början av 1900-talet antas av Edling Arnell ha genomförts i samband med att Olsson 1906 gifte sig med Anna Ström. Den tillbyggda köksentré som finns i söder har stilmässigt daterats till 1940–50-tal. Vid samma tid antas även husets befintliga små toaletterum ha tillkommit. I samband med de arbeten som genomförts 2018 kunde tidpunkten för dessa moderniseringar fastställas, se vidare nedan.

Holger N Olsson och hans fru Anna fick två söner: Sture 1907 och Börje 1910. Anna dog 1931. Från 1940, då Olsson dog, övertogs fastigheten av Holger N Olssons sterbhus. Sterbhuset företräddes av Sture Olsson. Efter att under åren 1938–1953 ha arbetat som lärare på olika ställen i södra och mellersta Sverige återvände Sture till Torsås. Han var sedan 1949 gift med Elsa Samuelsson. Elsa levde till 1987 och Sture till 1990. Enligt de informanter Edling Arnell talat med bodde Sture och Elsa under hela perioden, från 1953 fram till sin död, i lägenheten på husets övervåning.

1995 köpte Torsås kommun Olssonska gården av sterbhuset efter Sture Olsson. Som nämndes inledningsvis är fastigheten sedan 2004 skyddad som byggnadsminne.



Olssonska gårdens huvudbyggnad fotograferad från norr 2017-05-04, innan arbetena påbörjades.



Olssonska gårdens huvudbyggnad fotograferad från norr 2018-05-22, efter avslutade arbeten. En ny ramp har byggts vid verandans högra sida. Den nya utrymningstrappan från andra våningen skymtar vid byggnadens vänstra sida.

Utförda åtgärder

Den antikvariska medverkan har skett i samband med tillståndsgivning för aktuella åtgärder enligt Kulturmiljölagen. Tillståndsbeslut utfärdat 2018-01-18 av Länsstyrelsen i Kalmar.

Länsstyrelsens utvecklingsenhet har 2017-06-20 tagit beslut om att bevilja Torsås kommuns ansökan om projektstöd för Olssonska gården, med journalnummer 2016-7630 inom landsbygdsprogrammet 2014-2020. Bidraget avser bland annat utredning och genomförande av åtgärder för förbättrad tillgänglighet och utrymning.

Åtgärderna förväntas bidra till att Olssonska gården fortsätter att utvecklas som ett kulturcentrum. Torsås kommun ser också möjligheter till att bredda användningen av lokalerna, så att man kan ta emot större sällskap och arrangera enklare konferenser. De mätbara mål som togs upp i bidragsansökan var:

- Ökat antal besökare,
- Ökad omsättning i kaféet och Slöjdhuset,
- Ökad användbar yta för verksamheten.

Åtgärderna redovisas nedan i samma ordning som i tillståndsansökans bilaga, daterad 2017-10-30.

Ny ramp vid huvudbyggnadens entré i norr

Tillstånd före renovering

Den befintliga provisoriska ramp som fanns framför huvudbyggnadens entré i norr var brantare än 1:12. Rampen fyllde upp en så stor del av förstubrons öppning mot norr att det var svårt att använda trappan. Rampens provisoriska karaktär, med utförande i obehandlad aluminium, störde också upplevelsen av byggnadens exteriör.

Vidtagna åtgärder

Huvudentréns befintliga provisoriska ramp har ersatts av en fast monterad ramp vid förstubrons västra sida. Den nya rampen har byggts i enlighet med ritningar A-1.1, A-1.3, A-1.5 och A-1.6 upprättade av Strindberg arkitekter AB. Rampen har godkänd lutning och bredd. För att konstruktionen skulle bli så smacker som möjligt har rampen utförts i stål, med botten av gallerdurk. Alla delar utom gallerdurken har målats med linoljefärg i samma kulör som fasaden (NCS S 2005-Y10R). Den befintliga fronten vid förstubrons västra sida har demonterats.



Huvudbyggnaden fotograferad från nordväst i samband med byggmöte 2018-02-12.



Huvudbyggnaden fotograferad från nordväst 2018-05-22, efter avslutade arbeten. Den befintliga fronten vid förstubrons västra sida har tagits bort för att ge plats åt en ny ramp.

Ny kil av ek framför entrédörren i norr

Tillstånd före renovering

Den befintliga aluminiumrampen ledde upp till förstubrons golv. För att komma in i byggnaden måste man därifrån passera en ca 75 mm hög tröskel. Förstubrons golv är byggt av breda ekplankor.



Förstubrons golv före åtgärd. Entrédörren hade en ca 75 mm hög tröskel. Invändigt tas nivåskillnaden upp av den befintliga torkmattan.

Vidtagna åtgärder

Nivåskillnaden på ca 75 mm tas upp av en ramp byggd av kilformade ekplankor. Rampen är utförd i enlighet med ritningar A-1.1, A-1.5 och A-1.6 upprättade av Strindberg arkitekter AB.

I samband med att rampen byggdes noterades att det östra dörrbladet till entréns pardörr var svårt att stänga. Samma dörrblad saknade också ett stängningsbeslag i botten. Dörrbladet hyvlades av något och försågs med ett stängningsbeslag av samma typ som sitter i överkanten.



Förstubrons golv sett från den nya rampen i väster. En kort ramp av ek har byggts framför entrén för att ta upp tröskelns nivåskillnad.

Nya kilar av trä vid fyra innerdörrar på bottenvåningen

Tillstånd före renovering

Bottenvåningens innerdörrar hade omkring 40 mm höga trösklar.



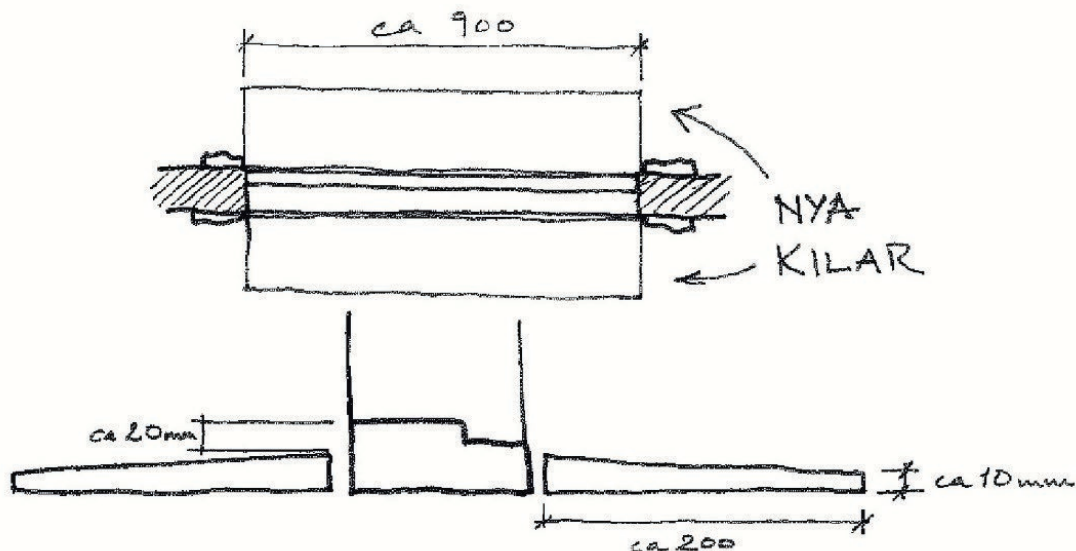
Dörröppning mellan rum i nordväst och entréhall. Exempel på en av fyra innerdörrar på bottenvåningen som används av besökare. Nivåskillnaden mellan golvet och tröskelns översida är ca 40 mm.

Vidtagna åtgärder

Nivåskillnaderna vid trösklarna till de fyra innerdörrar som används av besökare har försetts med träkilar. Principskisser för utförandet redovisades på sidorna 1-2 i rapporten "Tillgänglighetsanpassning Olssonska gården", upprättad 2017-03-20 av Stefan Larsson och Frida Olsson vid JAARK. Kilarnas yta betsades i en brun kulör för att inte framträda för tydligt mot intilliggande golvytor.



Samma dörröppning efter montering av träkil.



Skiss upprättad av Stefan Larsson och Frida Olsson vid JAARK. Figurerna visar hur de befintliga trösklarna skulle förses med träkilar.

Inredning av större toalett i huvudbyggnadens bottenvåning

Tillstånd före renovering

I anslutning till bottenvåningens hall inreddes under 1940-talet två små toaletter. Någon gång under senare tid har den ena toaletten, mot öster, byggts om till städförråd med utslagsvask. Den kvarvarande toaletten hade så små mått att rummet var svårt att använda för rörelsehindrade. Dörröppningen var bara 63 cm bred.

Båda rummens väggar och tak var klädda med masonitskivor målade i beige kulör. Golven var belagda med tryckta pappmattor. Mönstret gav ett brunt intryck, men bestod egentligen av flera beige nyanser, samt rött och gult.

Vidtagna åtgärder

Den befintliga toaletten och det intilliggande städutrymmet slogs samman till en större toalett. De båda utrymmenas smala dörrar demonterades och ersattes av en bredare dörr (öppningsmått 80 cm) med samma höjd, indelning och profiler. Den



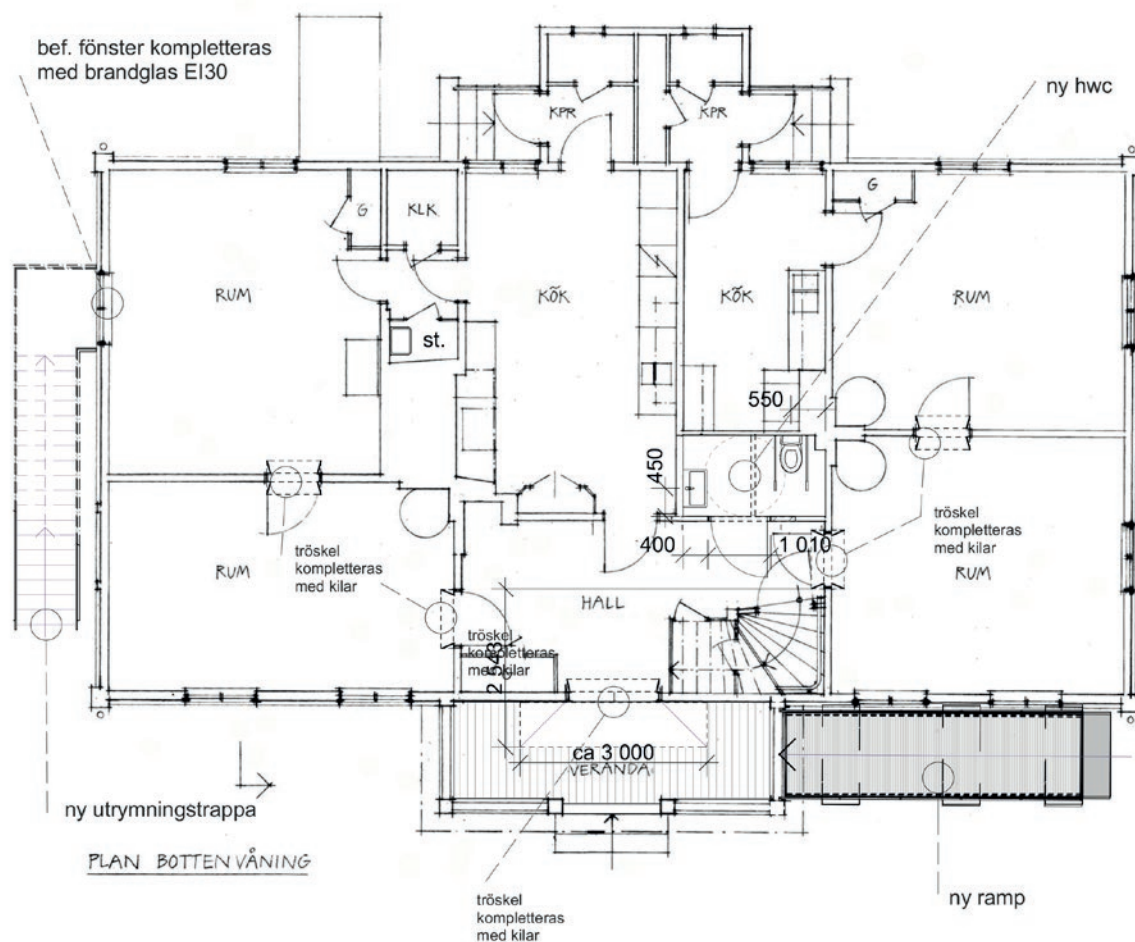
Städutrymmets och toalettens dörrar mot hallen före ombyggnad. Dörrarnas och fodrens enkla profiler tyder på att de tillkommit under 1940-talet. Den äldre domligare dörr som skymtar längst till vänster i bild går till köket.



Toaletten före ombyggnad.



Städutrymmet före ombyggnad. När rummet tillkom på 1940-talet var det inrett som toalett.



Planritning upprättad av arkitekt Staffan Strindberg. På planen redovisas alla förslag till förändringar. Den vägg som tidigare delade av de små utrymmena för toalett och städ är redovisad med streckade linjer. De båda rummen har nu slagits samman till en större toalett, bättre anpassad för att kunna användas av rörelsehindrade personer. Norr är neråt på planen.

nya dörren placerades vid den befintliga öppningens vänstra sida, där städutrymmets dörr suttit. Den del längst till höger, där toalettdörren suttit, som inte fylldes upp av den nya bredare dörren byggdes igen och kläddes med masonit lika intilliggande befintliga ytor. Befintliga dörrfoder återanvändes. Inne på den nya toaletten belades golvet med en ny plastmatta i samma bruna kulör som användes vid ombyggnaden av köket 2011. Väggarnas och takets befintliga masonitbeklädnad bevarades. Spåren efter den borttagna mellanväggen lagades i med ny masonit. Befintliga golv- och taklister bevarades. Kompletteringar utfördes med lister som tillvaratagits från den rivna mellanväggen. Befintligt handfat återanvänds. Över handfattet sattes vitt kakel som stänkskydd. Övrig utrustning utfördes enligt normal standard för HWC. Efter önskemål från Olssonska gårdens kulturförening monterades även ett skötbord. Skötbordet av fabrikat Robust levererades fabrikslackerat i samma kulör som väggarna. Alla vägg- och takytor som berördes av ombyggnaden målades om med linoljefärg i samma ljusgulbeige kulör som tidigare, NCS S 1010-Y20R. Den nya dörren och de återmonterade dörrfodren målades i samma beige kulör som hallens övriga dörrar, NCS S 2010-Y20R.

I samband med ombyggnaden förnyades de båda smårummens golvbjälklag. Golvbjälklagets uppbyggnad dokumenterades. Under pappmattan låg två skikt spontade brädor. Det övre skiktet var relativt modernt och bestod av 22 mm tjocka och 120 mm breda (inkl. spont) brädor. Det undre skiktet, som var äldre, bestod av 40 mm tjocka och omkring 200 mm breda brädor. Bjälklaget var utfört som en traditionell torpargrund med trossbotten och kryputrymme. Trossbotten var byggd av halvrunda brädor, omkring 17 cm breda och 7 cm höga. Utrymmet mellan trossbottenbrädorna var fyllt med tapet- och mattrester. De yngsta (översta) tapetlagren hade mönster från 1940-talet och de äldsta (understa) kan i detta fall ha varit från 1920- eller 30-talet. Fyllningen visar att bjälklaget demonterats i samband med att vatten- och avlopp drogs fram till de båda toalet-

terna. Trossbotten på intilliggande orörda delar har kvar sin ursprungliga fyllning av näver, jord, småsten och träflisor. (Se fotografi nedan.)

De halvrunda gamla trossbottenbrädorna ersattes av nya spontade bräder. På trossbotten lades vindpapp och isolering av ekofiber. Nytt golv byggdes av spontade bräder och ett skikt spånskiva, som underlag för den nya plastmattan.

De gamla vatten- och avloppsrören från 1940-talet byttes ut. En befintlig omodern elradiator byttes mot ny radiator ansluten till husets vattenburna värmesystem. Anslutningen gjordes till rören som löper utmed insidan på husets norra yttervägg, inne i garderoben under trappan.

Ombyggnaden utfördes enligt ritningar A-1.1 och A-1.11 upprättade av Strindberg arkitekter AB.



Städutrymmet och toaletten efter rivning av golvbjälklag.



Närbild som visar golvbjälklagets uppbyggnad.



Hallen efter att städutrymmet och den lilla toaletten slagits samman till en större HWC. Den nya dörren är bredare men har i övrigt samma indelning och profilering som de demonterade dörrarna från 1940-talet.



Toaletten har försetts med nedfällbara stöd. Till vänster syns ett nyuppsatt skötbord, fabrikslackerat i samma kulör som väggarna.



Det gamla handfatet från 1940-talet har återanvänts. Rummet har målats i samma kulör som tidigare. Den gamla strömbrytaren kunde bevaras.

Flyttning av städutrymme i huvudbyggnadens bottenvåning

Tillstånd före renovering

Det befintliga lilla rum som skulle byggas om till städutrymme med utslagsback låg i anslutning till en hall öster om det större köket, se planritning. Rummet användes som förråd. Av dörrens utformning att döma hade det tillkommit vid samma tid som husets toaletter. Väggarna var delvis putsade, delvis klädda med masonitskivor. Ytorna var tunt limfärgsmålade, med missfärgningar av smuts och gamla vattenläckor.

Genom rummet, från tak till golv, löpte dels ett gammalt galvat kallvattenrör, dels ett modernare avloppsrör i plast.

På golvet låg en tryckt matta av ungefär samma typ som hos toaletterummen.

Vidtagna åtgärder

Det lilla förrådet byggdes om till städutrymme med utslagsback. Väggarna rengjordes, spärgrundades och målades med bruten vit linoljefärg. Den befintliga pappmattan ersattes av en brun plastmatta. Mattan var en restbit som blivit över efter renoveringen av köket 2011. Såväl om målningen av väggarna som bytet av matta gjordes med hänsyn till att man kommer att hantera vatten i rummet.

Utslagsbackens avlopp kunde anslutas till det befintliga avloppsrör i plast som fanns sedan tidigare. Nya kall- och varmvattenledningar drogs vid taknivå till den befintliga central för vatten och värme som är placerad i rummet på andra sidan av den lilla hallen. Det befintliga gamla galvade kallvattenrör som fortsätter upp till andra våningens kök kapades och anslöts till det nya kallvattenröret. Anslutningen försågs med en stängningsventil, för att minska risken för vattenskadorna. Ventilen får bara öppnas när man behöver vatten i övervåningens kök. Den del av det gamla röret som fortsatte ner genom bottenvåningens golv togs bort.

Den nya utslagsbacken fick en annan placering än den som redovisas på ritning A-1.1 upprättad av Strindberg arkitekter AB. Enligt ritningen skulle den ha placerats mot förrådets östra vägg. Vid byggmöte 2018-02-21 togs beslut om att istället placera utslagsbacken rakt framför dörröppningen, mot norr, eftersom man bedömde att den då skulle bli lättare att använda. Vid besiktning 2018-05-22 noterades dock att utslagsbacken placerats mot rummets västra vägg. Justeringen har sannolikt gjorts av installatören i samråd med representanter från Olssonska gårdens kulturförning.

Utrymmet har även försetts med hyllor och övrig standardutrustning för städförråd.



Befintligt förråd före ombyggnad till städutrymme.



Förrådet efter ombyggnad till städutrymme.



Ny utrymningsväg från huvudbyggnadens andra våning

Montering av utrymningstrappa

Tillstånd före renovering

Från byggnadens andra våning fanns endast en utrymningsväg, via den gamla invändiga trappan till bottenvåningens hall. Avsaknaden av en extra utrymningsväg begränsade kraftigt möjligheten att använda våningsplanet. Under förutsättning att en medlem ur Kulturföreningen Olssonska gården hela tiden deltog som vakt fick våningen, enligt Räddningstjänstens villkor, besökas av maximalt 15 personer. Utan vakt var våningen stängd för besökare.

Vidtagna åtgärder

En ny utrymningsväg från andra våningen ordnades via utvändigt utrymningstrappa från det sydöstra hörnrummet. För att hålla nere dimen-

sionerna på konstruktionen så mycket som möjligt utfördes trappan av stål, i samma stil som den nya rampen vid huvudentrén. Alla metallytor utom gallerdurken målades med linoljefärg i samma kulör som fasaden (NCS S 2005-Y10R).

Utrymningstrappan byggdes efter ritningar A-1.7 och A-1.8 upprättade av Strindberg arkitekter AB. Utformningen är en vidareutveckling av ett liknande förslag som upprättades av ATRIO arkitekter 2014. I förslaget från 2014 var trappan byggd av trä.



Östra gaveln före montering av utrymningstrappa. Fotografi från 2014.



Östra gaveln efter montering av utrymningstrappa.

Ombyggnad av befintligt blindfönster till fönsterdörr

Tillstånd före renovering

Det aktuella fönstret mot öster från andra våningens rum i sydost var sedan lång tid tillbaka igensatt från insidan. Utvändigt hade det samma utförande som byggnadens övriga fönster.

Vidtagna åtgärder

Den invändiga igensättningen har tagits bort. Fönstret har demonterats och öppningen i ytterväggen har förstörats ner till andra våningens golvnivå. En nytillverkad fönsterdörr har monterats. Fönsterdörren har utformats så att den utvändigt i så hög grad som möjligt uppfattas som ett fönster. Den nedre delen har klätts med samma typ av panel som intilliggande befintliga ytor. De befintliga locklisterna har återanvänts. Fönsterdörrens olika utvändiga ytor har målats i samma kulörer som motsvarande befintliga byggnadsdelar: panel NCS S 2004-R10R, bågar NCS S 4550-Y80R och foder NCS S 4005-G80Y.



Närbild av det igensatta fönster som senare ersatts av en fönsterdörr.



Övervåningens sydöstra rum fotograferat från väster innan arbetena påbörjades. Rummets fönster mot öster har varit igenbyggt från insidan under lång tid.



Efter montering av utrymningsdörr.



Utrymningsdörren sedan rummet möblerats.

Invändigt har dörren och dörrfodren målats med linoljefärg i samma brutna vita kulör som tidigare använts vid målning av fönstrens invändiga ytor, NCS S 0500-N.

Fönsterdörren har tillverkats av Holsby fönster AB, enligt ritning A-1.9 upprättad av Strindberg arkitekter AB. Glasning har gjorts med draget glas. Kompletteringen med panel på utsidans nedre del har utförts av VM Bygg & Snickeri AB. Öppningshandtag har valts med hänsyn till krav från Räddningstjänsten. Dörren öppnas när handtaget vrids neråt.

De invändiga fodren är tillverkade av standardprofiler som bearbetats något för att efterlikna rummets övriga fönster- och dörrfoder.

Igensättningen av fönstret hade gjorts med en Treetexskiva. Skivmaterialet och rummets nuvarande tapet tyder på att förändringen genomförts på 1940-talet. Under Treetexskivan, på fönsterbröstningen, fanns sex äldre tapetskikt bevarade (se sid 21). Det översta skiktet (nr 6) hade en sidenimiterande yta med medaljongmönster i

brunt och mörkt turkos. Ytan och den mörka färgställningen tyder på att tapeten satts upp någon gång under 1920-talet. Det allra understa tapetskiktet (nr 1) hade en mörkt grön botten med blommor och ränder i gulbrunt. Mönstret har stora likheter med en tapet som återges i boken Så renoveras torp och gårdar. Tapeter som där har nummer 11 (sid 237, elfte upplagan, andra tryckningen) beskrivs som nygustaviansk och dateras till 1880-talet. Den näst understa (nr 2) tapeten har ett blom- och rastermönster som blev vanligt under 1890-talet. Avsaknaden av äldre tapetskikt kan tyda på att andra våningsplanet tapetserades

första gången i samband med att fastigheten övertogs av Holger N Olsson 1890. Det kan också vara så att man inför tapetseringen med den nygustavianska tapeten först rev bort äldre tapetskikt.

Fönstret, som tillvaratagits och placerats på vinden, hade invändigt en ljusgrå kulör.

Utförandet av såväl fönsterdörren som den utvändiga ståltrappan har godkänts av stf. räddningsschef Finn Jensen vid Räddningstjänstförbundet Emmaboda-Torsås. Jensen besiktigade byggnaden 2018-05-28.



Fönsterdörrens utsida innan den kläddes med panel.



Fönsterdörren har försetts med panel och målats för att se ut som ett fönster.



1. Tapet med mönster som var populärt under 1880-talet.



2. Tapet från 1890-talet.



3. Tapet från 1890-talet.



4. Tapet från 1900–1910-talet.



5. Tapet från 1900–1910-talet.



6. Tapet från 1920-talet.

Komplettering av befintligt fönster med brandklassat glas

Tillstånd före renovering

Det aktuella fönstret mot öster i bottenvåningens sydöstra hörnrum hade samma utformning och konstruktion som huvuddelen av byggnadens fönster. Fönstret är indelat med spröjsar i sex rutor, med tre rutor i varje båge. Det har separata yttre och inre bågar. Bågarna saknade gångjärn och öppningsbeslag. De yttre bågarna hölls på plats av böjda spikar, de inre av påklistrade pappersremсор.

Fönstret har troligen tillkommit i samband med att huset uppfördes på 1850-talet. Fönstertypen med sex rutor var vanlig vid 1800-talets mitt.

Vidtagna åtgärder

För att lösningen med en brandtrappa från andra våningen skulle godkännas av Räddningstjänsten var det nödvändigt att samtidigt förbättra det underliggande fönstrets förmåga att stå emot brand. Efter undersökning av det befintliga fönstrets utförande kom antikvarisk expert tillsammans med arkitekten Staffan Strindberg fram till att det borde vara möjligt att placera en brandskyddsklassad glasskiva i utrymmet mellan de yttre och inre bågarna, istället för att byta ut hela fönstret mot ett nytt brandklassat fönster. Utförandet, som redovisas på ritning A-1.10 upprättad av Strindberg arkitekter, har godkänts av stf. räddningschef Finn Jensen vid Räddningstjänstförbundet Emmaboda-Torsås.

För att det skall vara möjligt att putsa glaset har ytterbågarna försetts med gångjärn. Innerbågarna har kompletterats med enkla vred vid mittposten. Vreden är av samma typ som förekommer på flera andra fönster i byggnaden, bland annat på fönstret mot söder i samma rum. De nya beslagen har målats med linoljefärg i samma kulör som fönstret.



Den östra gavelns nedre vänstra fönster (sett från utsidan) före åtgärd.



Samma fönster (sett från insidan) före åtgärd.



Närbild av brandskyddsglasets infästning. Metallisten som håller brandskyddsglasets på plats är så låg att den döljs bakom bågarna.



Närbild efter montering av brandklassat glas mellan ytter- och innerbågen.

Övriga åtgärder

Byte av golv på andra våningens toalett

Tillstånd före renovering

I samband med planeringen av övriga åtgärder berättade Kulturföreningen Olssonska gårdens ordförande Britt-Marie Ljunggren att avloppet från handfatet på andra våningens toalett läckte. Vid användning av handfatet rann det vatten utmed väggarna på bottenvåningens toalett. Det trasiga

avloppsröret var inbyggt i golvbjälklaget mellan plan ett och två. Läckan kunde inte åtgärdas utan rivning av golvet i andra våningens toalett. Det befintliga golvet var belagt med en modern grön plastmatta. Lister, väggar och tak var målade i samma beige kulör som bottenvåningens toalett.



Avloppet från toalettens handfat läckte.



Bild från övervåningens hall mot den lilla toaletten.

Vidtagna åtgärder

Rummets befintliga golv revs. På samma sätt som beskrivits för undervåningens toalett låg mattan på två skikt spontade bräder, där det övre var tydligt yngre än det undre. I detta fall låg det ett lager tidningar mellan brädgolven. Den tidning som visas på bild är en ICA-kuriren från den 8 november 1945. Två av de andra tidningar som hittades var daterade 1 november och 20 september. Toalettrummet bör alltså ha tillkommit under vinterhalvåret 1945-1946. Även övriga tillägg och moderniseringar i huset som är utförda i funktionalistisk stil, med enklare profilering på dörrarna och väggbeklädnader av Masonit, kan troligen dateras till samma byggnadsetapp.

Av tidningarnas baksida, där prenumerantens namn är tryckt uppe till höger, framgår att de tillhört Fru Ellen Uhlin. Genom en sökning på internet framkom att Ellen Uhlin (född 1891) jobbade som barnmorska i Torsås och var gift med byggmästaren Per Uhlin (född 1883). (källa: <http://runeberg.org/pgsmal/0762.html>) En god gissning är att ombyggnadsarbetena 1945 utfördes av byggmästaren Per och att han tagit med sig sin fru Ellens tidningar hemifrån och använt dem som ljudisolerings i mellanbjälklaget.

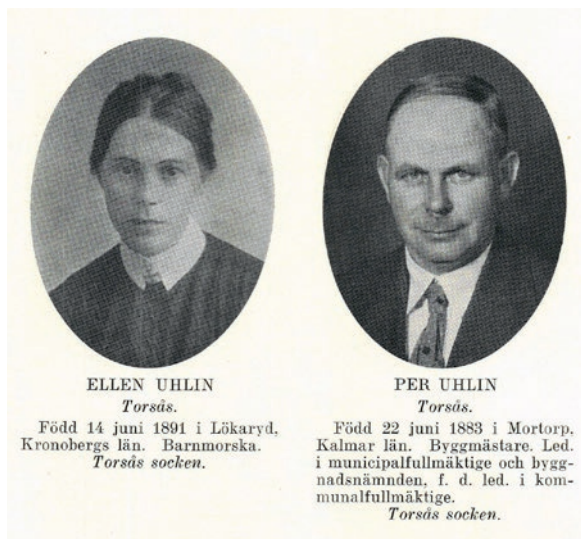
På bjälklagets bärande balkar och på golvbrädornas undersida finns rester av bemalad papp. Det översta skiktet var enfärgat rosa. Under skymtar en marmoreringmålad yta i olika blågröna toner. Utförandet tyder på att de pappklädda ytorna ursprungligen varit synliga från bottenvåningen, att det nuvarande innertaket är sekundärt.

Efter byte av de trasiga gamla avloppsrören från 1940-talet byggdes ett nytt golv av spontade bräder och ett skikt spånskiva, som underlag för en ny plastmatta.

Det befintliga målningsskiktet på rummets lister, väggar och tak var slitet sedan tidigare och bytet av golv gav vissa nya skador. Samtliga tidigare målade ytor målades därför om i samma kulör som tidigare, NCS S 1010-Y20R. Målningen utfördes med traditionell linoljefärg.



ICA-kuriren från 8 november 1945.



ELLEN UHLIN
Torsås.
Född 14 juni 1891 i Lökaryd,
Kronobergs län. Barnmorska.
Torsås socken.

PER UHLIN
Torsås.
Född 22 juni 1883 i Mortorp,
Kalmar län. Byggmästare. Led.
i municipalfullmäktige och byggnadsnämnden, f. d. led. i kommunalfullmäktige.
Torsås socken.

Utskrift från internet. <http://runeberg.org/img/pgsmal/0762.1.jpg> De nummer av ICA-kuriren som hittades i mellanbjälklaget hade tillhört fru Ellen Uhlin. Ellen var gift med byggmästaren Per Uhlin.



Mellan golvet två skikt av spontade brädor låg tidningar från 1945.



Andra våningens toalett under pågående arbete. Till höger syns nya avloppsrör.



På bjälklagets bärande balkar finns rester av bemålad papp. Det översta skiktet var enfärgat rosa. Under skymtar en marmoreringsmålad yta i olika blågröna toner. Pappen är även klistrad på golvbrädornas undersida. Utförandet tyder på att ytorna ursprungligen var synliga från bottenvåningen.



Golvet har belagts med samma sorts bruna plastmatta som använt på bottenvåningen. De gamla golvlisterna har återmonterats.



Övervåningens toalett efter avslutade arbeten.

Installation av nödutrymningsskyltar mm på andra våningen

Tillstånd före renovering

I hallen på andra våningen fanns en brandsläckare. Brandsläckaren och de båda skyltar som informerade om släckarens läge var infästa direkt på de dekormålade väggarna. Alla rum utom köket i nordost var försedda med brandvarnare. Utrymningsskyltar saknades.



Andra våningens befintliga brandsläckare och tillhörande skyltar var infästa i hallens dekormålade väggar.

Vidtagna åtgärder

Den gamla brandsläckaren med tillhörande skyltar togs ner. Skadorna efter infästningarna lagades och målades över med linoljefärg i samma kulörer som tidigare.

Köket försågs med brandvarnare, så att det nu finns brandvarnare i samtliga rum på övervåningen.

Hallen försågs med ny brandsläckare. Brandsläckaren och den tillhörande skylten placerades på ett löst golvstativ. Rummet kommer även förses med en utrymningsplan placerad på ett separat golvstativ.

Över fönsterdörren till den nya utrymningsvägen mot öster placerades en strömförsörjd efterlysende utrymningsskylt, fabrikat Kamic Excellence II.

Samma typ av skylt, men utan piktogram, monterades som nödbelysning i taket över den invändiga trappan.

Efterlysende utrymningsskyltar monterades över fyra dörröppningar. Omfattning och placering av såväl utrymningsskyltarna som övriga ovan nämnda brandinstallationer fastställdes av stf. räddningschef Finn Jensen vid Räddningstjänstförbundet Emmaboda-Torsås i samband med besiktning 2018-05-28.



Den nya handbrandsläckaren är placerad på ett löst golvstativ.



Utrymningsskylt av fabrikat Kamic över andra våningens nya fönsterdörr mot öster.



Små efterlysande utrymningsskyltar har monterats över fyra dörröppningar, enligt anvisningar från stf. räddningschef Finn Jensen.

Kommentarer

Länsstyrelsens tillståndsbeslut från 2018-01-18 omfattade även nedtagning, beskärning och nyplantering av träd intill huvudbyggnadens östra gavel. Dessa åtgärder har inte utförts ännu. En separat rapport upprättas i efterhand.

Sändlista

Länsstyrelsen i Kalmar län, 391 86 Kalmar

Riksantikvarieämbetet, Box 5405, 114 84 Stockholm

Torsås kommun, kommunchef Håkan Petersson, Box 503, 385 25 Torsås

Kulturföreningen Olssonska gården, ordf. Britt-Marie Ljunggren, Olssonska Gården,
Allfarsgatan 17, 385 30 Torsås

VM bygg & Snickeri AB, Markus Magnusson, Snickaregården 104, 385 32 Torsås

Anderssons måleri, Kent Andersson, Industrigatan 11, 385 22 Torsås



Adress Box 104,
S-392 21 Kalmar

Telefon 0480-45 13 00

E-post info@kalmarlansmuseum.se
Webb kalmarlansmuseum.se

